

Zakład Usług Projektowych PROWENT

95-200 Pabianice ul. Mokra 13a/27

tel. : 6 0 7 - 0 4 0 - 6 8 0 ; 4 2 2 8 8 - 4 8 - 4 0

email: prowent@post.pl NIP: 827-000-05-11

<i>Temat:</i>	Remont łazienek, pokoi i komunikacji w Pawilonie „A” – instalacja wod-kan, c-o.
<i>Adres inwestycji</i>	98-200 Sieradz Biskupice 72
<i>Studium dokumentacji</i>	PROJEKT BUDOWLANY

<i>Zamawiający:</i>	Dom Pomocy Społecznej w Biskupicach 98-200 Sieradz, Biskupice 72
<i>Nr umowy:</i>	-

OŚWIADCZENIE

Na podstawie Ustawy z dnia 7 lipca 1994r. Prawo Budowlane tekst jednolity Dz. U. poz. 1202 z 7 czerwca 2018r. z późniejszymi zmianami oświadczam, że Projekt Budowlany wraz ze wszystkimi jego elementami, został sporządzony zgodnie z obowiązującymi przepisami oraz zasadami wiedzy technicznej.

<i>Projektant:</i>	mgr inż. Ryszard Antczak upr. nr 778/88/89/93	

Pabianice, listopad 2018r.

ZAWARTOŚĆ OPRACOWANIA.

1. ZAŁĄCZNIKI FORMALNO – PRAWNE

- | | | |
|----|--|------|
| 1. | Zaświadczenia projektantów o wpisie do OIIB | str. |
| 2. | Decyzja o stwierdzeniu przygotowania zawodowego projektantów | str. |
| 3. | Informacja BIOZ | str. |

2. PROJEKT BUDOWLANY.

- | | | |
|----|--|-----------|
| 1. | OPIS TECHNICZNY | str. |
| 2. | CZĘŚĆ GRAFICZNA | |
| | Rys S-1 – Rzut parteru – instalacja wodociągowa | 1:50 str. |
| | Rys S-2 – Rzut piętra 1 – instalacja wodociągowa | 1:50 str. |
| | Rys S-3 – Rzut piętra 2 – instalacja wodociągowa | 1:50 str. |
| | Rys S-4 – Rzut parteru – kanalizacja sanitarna | 1:50 str. |
| | Rys S-5 – Rzut piętra 1 – kanalizacja sanitarna | 1:50 str. |
| | Rys S-6 – Rzut piętra 2 – kanalizacja sanitarna | 1:50 str. |
| | Rys S-7 – Rzut parteru – instalacja c-o | 1:50 str. |
| | Rys S-8 – Rzut piętra 1 – instalacja c-o | 1:50 str. |
| | Rys S-9 – Rzut piętra 2 – instalacja c-o | 1:50 str. |
-



Zaświadczenie

o numerze weryfikacyjnym:

ŁOD-2NR-EDT-MIE *

Pan Ryszard Janusz ANT CZAK o numerze ewidencyjnym ŁOD/IS/3309/03

adres zamieszkania ul. Mokra 13a m. 27, 95-200 Pabianice

jest członkiem Łódzkiej Okręgowej Izby Inżynierów Budownictwa i posiada wymagane ubezpieczenie od odpowiedzialności cywilnej.

Niniejsze zaświadczenie jest ważne od 2018-01-01 do 2018-12-31.

Zaświadczenie zostało wygenerowane elektronicznie i opatrzone bezpiecznym podpisem elektronicznym weryfikowanym przy pomocy ważnego kwalifikowanego certyfikatu w dniu 2017-12-11 roku przez:

Barbara Malec, Przewodniczący Rady Łódzkiej Okręgowej Izby Inżynierów Budownictwa.

(Zgodnie art. 5 ust 2 ustawy z dnia 18 września 2001 r. o podpisie elektronicznym (Dz. U. 2001 Nr 130 poz. 1450) dane w postaci elektronicznej opatrzone bezpiecznym podpisem elektronicznym weryfikowanym przy pomocy ważnego kwalifikowanego certyfikatu są równoważne pod względem skutków prawnych dokumentom opatrzonym podpisami własnoręcznymi.)

* Weryfikację poprawności danych w niniejszym zaświadczeniu można sprawdzić za pomocą numeru weryfikacyjnego zaświadczenia na stronie Polskiej Izby Inżynierów Budownictwa www.piib.org.pl lub kontaktując się z biurem właściwej Okręgowej Izby Inżynierów Budownictwa.

URZĄD GOSPODARSTWA

DZU

Wydział Architektury
i Państwowego Nadzoru Budowlanego

Sieradz, dnia 21.12.1989 r.

Nr 788/88/89

A. IV-007/75/89

**DECYZJA O STWIERDZENIU PRZYGOTOWANIA ZAWODOWEGO
do pełnienia samodzielnych funkcji technicznych w budownictwie**

Na podstawie § 2 ust. 1 pkt 1 --- i § 12 ust. 1 pkt 4 lit. b.

z rozporządzenia Ministra Gospodarki Terenowej i Ochrony Środowiska z dnia 28 lutego 1975 r.

w sprawie samodzielnych funkcji technicznych w budownictwie (Dz.U. Nr 8, poz. 48) stwierdza się, że

Obywatel (ka) Ryszard, Janusz Antczak

(osoba fizyczna)

magister inżynier inżynierii środowiska

(tytuł naukowy - zawodowy)

urodzony (a) dnia 7 lutego 1956 r. w Łasku.

posiada przygotowanie zawodowe uprawniające do wykonywania samodzielnej funkcji

projektanta,

(rodzaj funkcji)

w specjalności instalacyjno - inżynieryjnej

(rodzaj specjalności techniczno-budowlanej)

w zakresie instalacji sanitarnych - obejmującej instalacje

wodociągowe, kanalizacyjne, ciepłne i klimatyzacyjno-

- wentylacyjne.

(zakres specjalności zawodowej)

Obywatel (na)

Ryszard, Janusz Antczak

Jest upoważniony (a) do

złoty i parafowany

- 1/ sporządzania projektów instalacji wodociągowych, kanalizacyjnych, ciepłych i klimatyzacyjno-wentylacyjnych,
-

GLÓWNY ARCHITECT WOJEWÓDZKI

Hieronim Rudecki

Dyrektor Wydziału



złoty i parafowany

Informacja dotycząca bezpieczeństwa i ochrony zdrowia (INFORMACJA)

opracowana na podstawie Rozporządzenia Ministra Infrastruktury z dnia 23.06.2003r (Dz. U. Nr 120 poz. 1126 z dnia 10.07.2003r)

Nazwa i adres obiektu budowlanego:

Dom Pomocy Społecznej w Biskupicach
Biskupice 72, Pawilon „A” – wod-kan, c-o.

Nazwa i adres inwestora:

Dom Pomocy Społecznej w Biskupicach
98-200 Sieradz, Biskupice 72.

Imię i nazwisko projektanta opracowującego informację:

mgr inż. Ryszard Antczak

Część opisowa.

1. Zakres robót dla całego zamierzenia budowlanego oraz kolejność realizacji poszczególnych obiektów:

Zamierzone przedsięwzięcie inwestycyjne obejmuje wykonanie remontu instalacji wod-kan. i centralnego ogrzewania dla remontowanych pomieszczeń łazienek w Pawilonie „A” Domu Pomocy Społecznej w Biskupicach.

Kolejność wykonywanych robót:

- zagospodarowanie placu budowy
- roboty budowlano – montażowe
- roboty wykończeniowe

2. Wykaz istniejących obiektów budowlanych:

Teren inwestycji jest zagospodarowany. Działka posiada uzbrojenie. Na potrzeby budynku nie jest wymagane projektowanie nowego uzbrojenia.

3. Elementy zagospodarowania działki lub terenu, które mogą stwarzać zagrożenie bezpieczeństwa i zdrowia ludzi:

Prace prowadzone będą w obrębie istniejącego obiektu budowlanego. Główny realizator inwestycji obowiązany jest do pełnienia nadzoru nad przestrzeganiem na placu budowy przepisów bezpieczeństwa i higieny pracy oraz egzekwowania od podwykonawców przestrzegania przepisów prawa budowlanego i innych rozporządzeń w tym zakresie.

4. Przewidywane zagrożenia występujące podczas realizacji robót budowlanych:

- możliwość porażenia prądem elektrycznym w przypadku ewentualnego uszkodzenia instalacji elektrycznej obsługującej elektronarzędzia,
- możliwość spowodowania zapalenia się lub wybuchu gazu podczas prowadzenia robót budowlanych spawalniczych.

5. Wskazanie sposobu prowadzenia instruktażu pracowników:

Ogólne szkolenie bhp oraz instruktaż pracowników przeprowadzony przez kierownika budowy (robót) na stanowisku pracy z uwzględnieniem wymienionych w punkcie 4 zagrożeń.

6. Wskazania środków technicznych i organizacyjnych:

Kierownik budowy (robót) przystępując do realizacji robót i przygotowania harmonogramu zapewni technologię oraz środki techniczne i organizacyjne do realizacji zadania w sposób wykluczający zaistnienie niebezpieczeństwa wynikającego z wykonywania robót budowlanych, w tym zapewni bezpieczną i sprawną komunikację, łączność, dla umożliwienia szybkiej ewakuacji i zaalarmowania odpowiednich służb na wypadek pożaru, awarii, innych zagrożeń.

Opracował:

mgr inż. Ryszard Antczak

2.1.OPIS TECHNICZNY.

Dane ogólne.

Przedmiot opracowania.

Przedmiotem opracowania jest projekt budowlany instalacji wodociągowej, kanalizacji sanitarnej i centralnego ogrzewania dla remontowanych pomieszczeń łazienek Pawilonu „A” w Domu Pomocy Społecznej w Biskupicach.

Podstawa opracowania

- zlecenie inwestora,

Materiały wyjściowe

- podkłady architektoniczno – budowlane,
- uzgodnienia rozwiązań funkcjonalnych i materiałowych z Inwestorem,
- normy i wytyczne dotyczące projektowania instalacji wodociągowej,
- normy i wytyczne dotyczące projektowania instalacji kanalizacji sanitarnej,
- normy i wytyczne dotyczące projektowania instalacji centralnego ogrzewania,
- warunki techniczne jakim powinny odpowiadać budynki i ich usytuowanie – Rozporządzenie Ministra Infrastruktury z 12.04.2002r (Dz.U. Nr 75 poz. 690 ze zm.)

1. Instalacja wodociągowa.

Informacje ogólne

W związku z planowanym remontem pomieszczeń łazienek w Pawilonie „A” Domu Pomocy Społecznej projektuje się wymianę wyposażenia sanitarnego wraz z bateriami na nowe. Należy również wykonać dodatkowe nowe podejścia do zaworów i baterii.

Podejścia do przyborów sanitarnych zakończyć zaworami odcinającymi kulowymi z filtrem. Połączenie przyborów z instalacją wykonać za pośrednictwem elastycznych przewodów w oplocie. Przewody prowadzić w bruzdach ściennych. Wszystkie nowe przewody zimnej i ciepłej wody należy zaizolować otulinami z pianki PE na całej długości.

Izolację rur ciepłej wody wykonać otulinami z pianki PE przy zachowaniu właściwej grubości otuliny tj.:

L.p.	Rodzaj przewodu lub komponentu	Minimalna grubość izolacji cieplnej (materiał 0,035 W/(m*K))
1	Średnica wewnętrzna do 22 mm	20 mm
2	Średnica wewnętrzna od 22 do 35 mm	30 mm
3	Średnica wewnętrzna od 35 do 100 mm	Równa średnicy wewnętrznej rury

Izolację rur zimnej wody wykonać otulinami z pianki PE o grubości 6 mm. Izolację instalacji podtynkowych należy wykonać otulinami z pianki PE laminowanymi z zewnątrz folią polietylenową (np. ThermaCompact IS).

Po zakończeniu prac budowlanych należy instalację przepłukać, wykonać dezynfekcję oraz badanie wody. Warunkiem dopuszczenia instalacji do użytkowania jest pozytywny wynik badania bakteriologicznego wody.

Przewody – materiał

Nowe odcinki instalacji zimnej i ciepłej wody należy wykonać z rur stalowych ocynkowanych. Do uszczelnienia łączników gwintowanych stosować pastę lub taśmę teflonową.

W miejscach podłączeń baterii i zaworów czerpalnych przewiduje się zastosowanie złączek metalowych gwintowanych. Rury wodociągowe należy układać w bruzdach ściennych. Przed zakryciem rur należy przeprowadzić próbę szczelności na ciśnienie 1,5 razy większe od ciśnienia roboczego.

Wszystkie nowe przewody zimnej i ciepłej wody należy zaizolować otulinami z pianki PE na całej długości.

Jako wyposażenie sanitarne należy zastosować n/w armaturę:

- bateria umywalkowa stojąca czasowa z regulacją wypływu i wbudowanym mieszaczem (UM1) - 16 kpl.
- bateria umywalkowa stojąca wykonanie specjalne (UM2) - 3 kpl.
- bateria termostatyczna natryskowa ścienna z natryskiem bez uchwytu (NAT) - 12 kpl.
- bateria wannowa ścienna z natryskiem (WA) - 3 kpl.
- bateria zlewozmywakowa ścienna z mieszaczem (ZL) - 2 kpl.
- zawór pisuarowy czasowy (PIS) - 4 kpl.
- zawór czerpalny $\phi 15$ ze złączką do węża (ZW) - 4 szt.
- zawór czerpalny płuczki kulowy z filtrem (PŁ) - 18 szt.

Wszystkie materiały muszą mieć atest dopuszczający do stosowania w obiektach służby

zdrowia.

2. Kanalizacja sanitarna.

Informacje ogólne

W ramach planowanego zakresu remontu pomieszczeń łazienek w Pawilonie „A” Domu Pomocy Społecznej projektuje się montaż nowych przyborów sanitarnych z wykorzystaniem w miarę możliwości istniejących podejść kanalizacji sanitarnej. Nowe podejścia należy włączyć do istniejących pionów kanalizacyjnych. W miarę możliwości podejścia należy prowadzić w bruzdach ściennych.

Przewody – materiał

Podejścia do przyborów sanitarnych należy wykonać z rur i kształtek PVC kielichowych lub polipropylenowych PP łączonych na uszczelki. Lokalizację przyborów pokazano na rysunku.

Jako wyposażenie sanitarne należy zastosować n/w osprzęt:

- umywalka porcelanowa wisząca o szer. 60cm z otworem, przelewem i półpostumentem (UM1) - 16 szt.
- umywalka porcelanowa wisząca o szer. 65cm z otworem i przelewem bez barier (UM2) - 3 szt.
- pisuar porcelanowy z dopływem z góry i zaworem z automatycznym odcięciem dopływu wody (PIS) - 4 kpl.
- miska kompaktowa lejowa z odpływem poziomym, spłuczką 6/3, deską sedesową (US1) - 15 kpl.
- miska kompaktowa lejowa, bez barier z odpływem poziomym, spłuczką 6/3, deską sedesową (US2) - 3 kpl.
- wanna akrylowa 170x75cm ze stelażem i panelem bocznym z prześwitem nad posadzką max. 250mm (WA) - 3 kpl.
- wpust podłogowy kwadratowy Easyflow z blokadą (KR1) - 22 kpl.
- zlew jednokomorowy 40x50cm z przelewem, nierdzewny (ZL) - 2 szt.

Poziomy kanalizacyjne prowadzone pod sufitem niższej kondygnacji należy obudować płytą GK na stelażu.

Wszystkie materiały muszą mieć atest dopuszczający do stosowania w obiektach służby zdrowia.

3. Centralne ogrzewanie.

Informacje ogólne

Budynek wyposażony jest w instalację centralnego ogrzewania wodną pompową o parametrach obliczeniowych 80/60°C z rozdziałem dolnym. Elementami grzejnymi są grzejniki stalowe płytowe. Część grzejników jest skorodowana i nie nadaje się do dalszej eksploatacji. Grzejniki wyposażone są w zawory termostaticzne. Stan ich jest dobry i mogą być dalej użytkowane.

Skorodowane grzejniki wymienić na nowe. Należy zastosować grzejniki stalowe płytowe w wykonaniu higienicznym o wysokościach umożliwiającym umieszczenie ich pod parapetami. Grzejniki należy wyposażyć w indywidualne odpowietrzniki z wykorzystaniem istniejących zaworów termostaticznych. Podejścia do grzejników boczne typu C. Na gałęzkach powrotnych należy pozostawić istniejące zawory odcinające z możliwością spustu wody typu RLV.

Wszystkie gałęzki grzejnikowe prowadzone na zewnątrz ścian należy wymienić na nowe i schować w bruzdy ściennie.

Po wykonaniu instalacji centralnego ogrzewania należy wykonać próbę szczelności na zimno zachowując ciśnienie równe $p_r + 0,2$, lecz nie mniej niż 0,4 MPa w ciągu 20 minut.

Izolację podtynkowej instalacji centralnego ogrzewania należy wykonać otulinami z pianki PE o grubości 9 mm laminowanymi z zewnątrz folią polietylenową (np. ThermaCompact IS).

Grubość izolacji w warstwach posadzki 6 mm.

Obszar oddziaływania obiektu.

Określenie obszaru oddziaływania projektowanych obiektów na podstawie przepisów odrębnych, wprowadzające związane z tym obiektem ograniczenia w zagospodarowaniu tego terenu (art. 3 p. 20 Ustawy Prawo Budowlane). Wyznaczenie obszaru oddziaływania obiektu nastąpiło w wyniku uwzględnienia funkcji, formy, konstrukcji projektowanych obiektów oraz ich innych cech charakterystycznych i sposobu zagospodarowania terenu znajdującego się w otoczeniu projektowanej inwestycji uwzględniając treść nakazów i zakazów zawartych w przepisach odrębnych.

Ustalono na podstawie Rozporządzenia w sprawie warunków technicznych, jakim powinny odpowiadać budynki i ich usytuowanie, Ustawy Prawo wodne, Ustawy Prawo ochrony

środowiska, Ustawy o ochronie przyrody, Ustawy o ochronie zabytków oraz Ustawy o zagospodarowaniu przestrzennym.

Sposób zagospodarowania działki, wielkość (gabaryty) planowanej inwestycji oraz jej cechy charakterystyczne nie powodują negatywnego oddziaływania na otaczające zabudowania oraz nie powodują ograniczeń w aktualnym zagospodarowaniu działek sąsiednich w myśl cytowanych powyżej przepisów prawa materialnego:

Zachowanie przepisów pod względem wymogów WT:

uciążliwość – planowana inwestycja nie wywołuje uciążliwości zawartych w ust. 2 § 11 cytowanego Rozporządzenia:

- szkodliwe promieniowanie i oddziaływanie pól elektromagnetycznych,
- hałas i drgania (wibracje),
- zanieczyszczenie powietrza,
- zanieczyszczenie gruntu i wód,
- powodzie i zalewanie wodami opadowymi,
- osuwiska gruntu, lawiny skalne i śnieżne,
- szkody spowodowane działalnością górniczą

w wartościach, które mogłyby przekraczać dopuszczalne normy.

Planowana inwestycja nie będzie emitować nadmiernego hałasu, nie powoduje zagrożenia wystąpienia poważnych awarii, nie wpłynie niekorzystnie na zmianę naturalnego ukształtowania terenu, sposobu odprowadzenia wód deszczowych, nie będzie emitować nadmiernych ilości zanieczyszczeń do środowiska, tj. gazy, pyły, odpady, ścieki oraz nie spowoduje nadmiernych zmian w pokryciu szatą roślinną,

Planowana inwestycja polegająca na budowie kanalizacji sanitarnej nie należy do przedsięwzięć mogących znacząco oddziaływać na środowisko.

Obszar oddziaływania projektowanej inwestycji mieści się w granicach terenu działki inwestora.

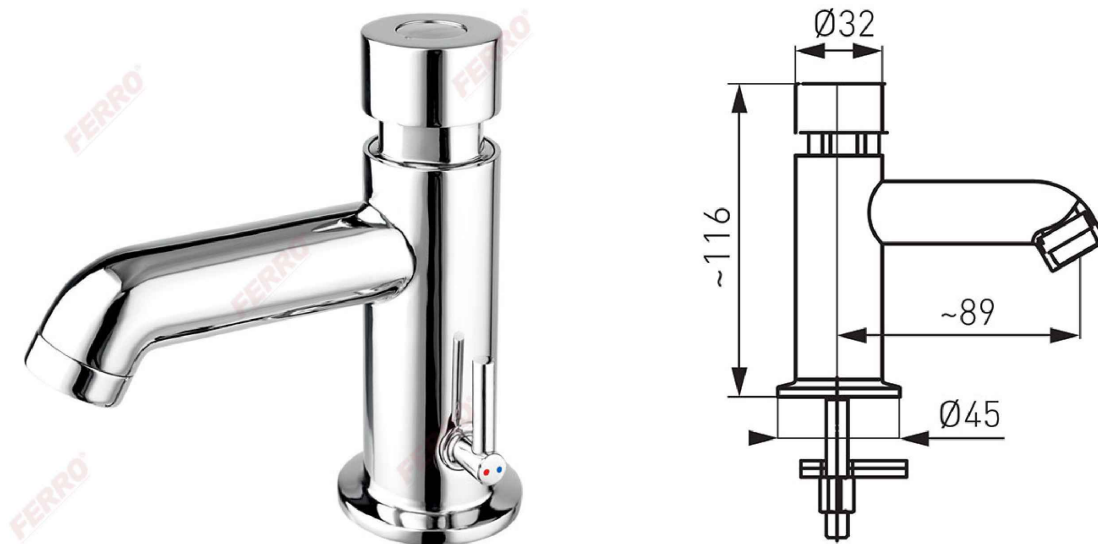
Kod: Z201R

Presstige II - bateria umywalkowa czasowa z regulacją wypływu i z wbudowanym mieszaczem

<https://www.ferro.pl/produkt-4461-Z201R.html>

Cena brutto: **364,08zł**

Opakowanie jednostkowe: **1, z kodem kreskowym umożliwiające sprzedaż detaliczną**



- fabrycznie ustawiony czas wypływu: ~15 sek. (dla ciśnienia dynamicznego 3 bar)
- czas wypływu: regulowany w zakresie 10 - 20 sek. (dla ciśnienia dynamicznego 3 bar)
- przepływ wody: ~7 l/min (dla ciśnienia dynamicznego 3 bar)
- dopuszczalna temperatura wody: max 90°C
- zalecana temperatura wody: < 65°C
- zalecane ciśnienie dynamiczne: 0,1 - 0,5 MPa (1 - 5 bar)
- dopuszczalne ciśnienie statyczne: 1 MPa (10 bar / 145 PSI)
- przyłącze elastyczne: 3/8" GZ (2szt.)
- wykończenie: chrom

Kod: **56020/1.0**

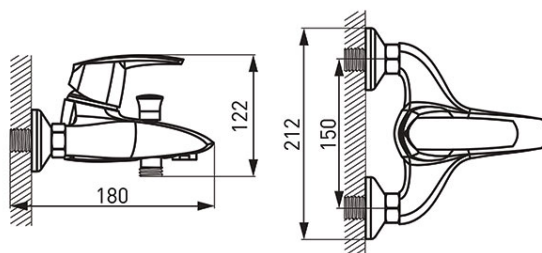
Bateria wannowa ścienna Metalia 56

<https://www.ferro.pl/produkt-3860-5602010.html>

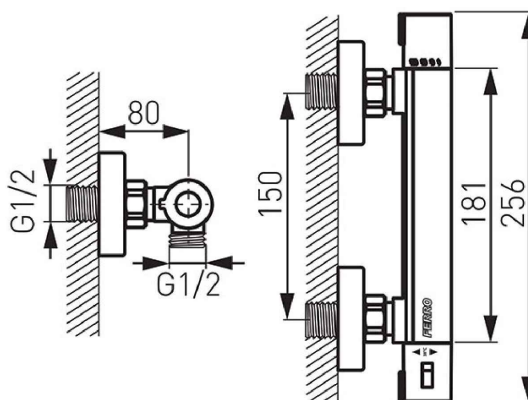
Cena brutto: **618,69zł**

Opakowanie jednostkowe: **1, z kodem kreskowym umożliwiające sprzedaż detaliczną**

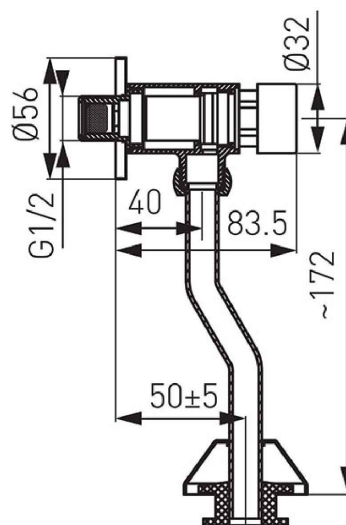
Opakowanie zbiorcze: **15**



- **Gwarancja: 7 lat**
- regulator ceramiczny FerroClick z systemem kontroli ciepłej wody
- automatyczny przełącznik wanna/natrysk z blokadą
- regulator strumienia M28x1
- przyłącze mimośrodowe G1/2 rozstaw 150 ± 20 mm
- bez natrysku
- chrom

Kod: TRM7**Bateria termostatyczna natryskowa ścienna Trinity**<https://www.ferro.pl/produkt-4565-TRM7.html>Cena brutto: **467,40zł**Opakowanie jednostkowe: **1, z kodem kreskowym umożliwiające sprzedaż detaliczną**Opakowanie zbiorcze: **8**

- regulator termostatyczny
- Safe Touch System - korpus nie nagrzewa się
- Safe Stop 38°C - blokada gorącej wody
- montaż naścienny
- przyłącze mimośrodowe G1/2 rozstaw 150 ± 20 mm
- połączenie natrysku G1/2
- bez zestawu natryskowego
- chrom

Kod: Z211**Presstige - zawór pisuarowy czasowy z regulacją wypływu**<https://www.ferro.pl/produkt-4298-Z211.html>Cena brutto: **246,00zł**

- fabrycznie ustawiony czas wypływu: ~8 sek. (dla ciśnienia dynamicznego 1 bar)
- czas wypływu: regulowany w zakresie 1 - 15 sek. (dla ciśnienia dynamicznego 1 bar)
- fabrycznie ustawiony wypływ wody: ~0,9 l/cykl
- wypływ wody: regulowany w zakresie 0,1 - 2,0 l/cykl (dla ciśnienia dynamicznego 1 bar)
- dopuszczalna temperatura wody: max 25°C
- zalecane ciśnienie dynamiczne: 0,1 - 0,4 MPa (1 - 4 bar)
- przyłącze do instalacji wodnej: 1 x 1/2" GZ
- wykończenie: chrom

	<p>Uchwyt pomocniczy do przemieszczania do montażu międzysięnnego, z wózkiem jeżdżnym oraz sztywną drabinką, automatyczne zatrzymywanie po obciążeniu</p> <p>Dla długości powyżej 2000 mm z dodatkowym mocowaniem stropowym, długość standardowa wymiaru B=200 mm, w przypadku innego zapotrzebowania – podać wymiar B przy zamówieniu, mocowanie stropowe centralne. Wózek przejezdny przez całą długość podpory.</p> <p>1500 mm 13 201 00 2500 mm 13 205 00 1750 mm 13 202 00 2750 mm 13 206 00 2000 mm 13 203 00 3000 mm 13 207 00 2250 mm 13 204 00</p>		<p>Uchwyt pomocniczy do przemieszczania do montażu międzysięnnego, z wózkiem jeżdżnym oraz drabinką sznurkową 3-szczęblową, automatyczne zatrzymywanie po obciążeniu</p> <p>Dla długości powyżej 2000 mm z dodatkowym mocowaniem stropowym, długość standardowa wymiaru B=200 mm, w przypadku innego zapotrzebowania – podać wymiar B przy zamówieniu, mocowanie stropowe centralne. Wózek przejezdny przez całą długość podpory.</p> <p>1500 mm 13 501 00 2500 mm 13 505 00 1750 mm 13 502 00 2750 mm 13 506 00 2000 mm 13 503 00 3000 mm 13 507 00 2250 mm 13 504 00</p>
	<p>Uchwyt pomocniczy do przemieszczania do montażu stropowo-ściennego, z wózkiem jeżdżnym oraz sztywną drabinką, automatyczne zatrzymywanie po obciążeniu</p> <p>Wymiary: 1500 x 200 mm</p> <p>13 251 00</p>		<p>Uchwyt pomocniczy do przemieszczania do montażu stropowo-ściennego, z wózkiem jeżdżnym oraz drabinką sznurkową 3-szczęblową, automatyczne zatrzymywanie po obciążeniu</p> <p>Wymiary: 1500 x 200 mm</p> <p>13 551 00</p>
	<p>Uchwyt pomocniczy do przemieszczania do montażu nastropowego, z wózkiem jeżdżnym oraz sztywną drabinką, automatyczne zatrzymywanie po obciążeniu</p> <p>Wymiary: 1500 x 200 mm 13 301 00 Wymiary: 1750 x 200 mm 13 302 00 Wymiary: 2000 x 200 mm 13 303 00</p>		<p>Uchwyt pomocniczy do przemieszczania do montażu nastropowego, z wózkiem jeżdżnym oraz drabinką sznurkową, automatyczne zatrzymywanie po obciążeniu</p> <p>Wymiary: 1500 x 200 mm</p> <p>13 601 00</p>

14 WIESZAKI ZASŁON PRYSZNICOWYCH



	<p>Wieszak zasłony prysznicowej do montażu międzysięnnego</p> <p>900 mm 14 001 00 1200 mm 14 002 00 1500 mm 14 003 00</p>		<p>Wieszak zasłony prysznicowej 3-stronny z dodatkowym mocowaniem stropowym</p> <p>900 x 900 x 900 mm 14 201 00 1400 x 1400 x 1400 mm 14 202 00</p>
	<p>Wieszak zasłony prysznicowej do montażu narożnego, z dodatkowym mocowaniem stropowym</p> <p>900 x 900 mm 14 101 00 1400 x 1400 mm 14 102 00</p>		<p>Klips zasłony</p> <p>14 301 00</p>

15 STELAŻE WANIEŃ



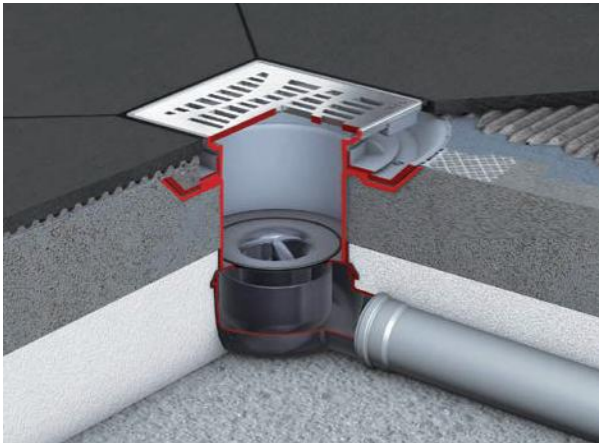
	<p>Stelaż wannowy Wysokość: 740 mm</p> <p>1600 x 750 mm 15 001 00 1700 x 750 mm 15 002 00 1750 x 750 mm 15 003 00 1800 x 800 mm 15 004 00</p>		<p>Panel do wanny (ściana krótsza)</p> <p>750 mm 15 111 00 800 mm 15 112 00</p>
			<p>Panel do wanny (ściana dłuższa)</p> <p>1600 mm 15 101 00 1700 mm 15 102 00 1750 mm 15 103 00 1800 mm 15 104 00</p>

1 Powierzchnia gładka

2 falista

3 radełkowana

Wpusty łazienkowe ACO Easyflow



Zalety produktu

Spełnia wymogi EN 1253-1
 Seria przystosowana do różnych grubości płytek i wysokości konstrukcji podłogi
 Optymalny dostęp do rury kanalizacyjnej po zdjęciu syfonu przeciwapachowego
 Wymienne zabezpieczenie przeciwpożarowe
 AbZ: Z-19.17-2159

Informacje o produkcie

Tworzywo sztuczne
 Górna część ABS
 Korpus wpustu PP
 Pasuje do wszystkich systemów wciskanych kielichów rurowych


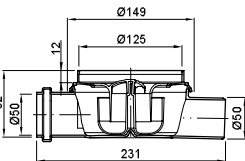

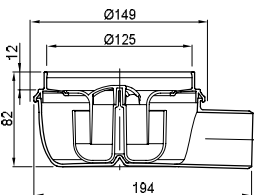
DN 50 = 1,0 l/s (z 20 mm napiętrzeniem wg DIN EN 1253-1)
 DN 70 = 1,6 l/s (z 20 mm napiętrzeniem wg DIN EN 1253-1)
 DN 100 = 1,6 l/s (z 20 mm napiętrzeniem wg DIN EN 1253-1)
 Wyjmowany

Kołnierz wciskowy
 jako opcja doposażenia

Stal nierdzewna (okrągła lub kwadratowa)
 Pod płytki
 Szkło

Opcja oświetlenia
 Suchy syfon przeciwapachowy

Dane do zamówienia, wpusty Easyflow

Produkt	Rysunek	Opis	Wymiar na korpus wpustu [mm]	Przepływ [l/s]	Nr artykułu	Cena netto z/szt.
Odptyw nominalny: DN 50, niski						
		■ Z wlotem bocznym DN 50 Syfon: 30 mm	200 x 330	0.8	2505.00.00	135,-
		Syfon: 30 mm	200 x 260	0.8	2505.05.00	124,-

Dane do zamówienia, nadstawki do wpustów

Produkt	Rysunek	Opis	Regulacja wysokości [mm]	Wersja	Nr artykułu	Cena netto z/szt.
		<ul style="list-style-type: none"> Ramka Stal nierdzewna 149 x 149 mm Ruszt szczelinowy Stal nierdzewna 140 x 140 mm K 3 	18 – 135	Bez blokady	5141.22.00	346,-
				Z blokadą	5141.23.00	566,-
		<ul style="list-style-type: none"> Ramka Stal nierdzewna Ø: 136 mm Ruszt szczelinowy Stal nierdzewna Ø: 127 mm K 3 	8 – 135	Bez blokady	5141.25.00	491,-
		<ul style="list-style-type: none"> Ramka Stal nierdzewna 149 x 149 mm 	26 – 135	Dla rusztów kwadratowych ze stali nierdzewnej Z blokadą Bez blokady Rozmiar rusztu: 140 x 140 mm	5141.48.00	327,-
		<ul style="list-style-type: none"> Ramka Stal nierdzewna Ø: 136 mm 	36 – 135	Dla rusztów okrągłych ze stali nierdzewnej Bez blokady Średnica rusztu: Ø 127 mm	5141.42.00	369,-




Dane do zamówienia, ruszty ze stali nierdzewnej




■ Ruszty kwadratowe




- Ruszt: 140 x 140 mm
 Ramka: 149 x 149 mm
 Klasa obciążenia: K3

■ Ruszty okrągłe




- Ruszt: Ø126 mm
 Ramka: Ø 136 mm
 Klasa obciążenia: K3

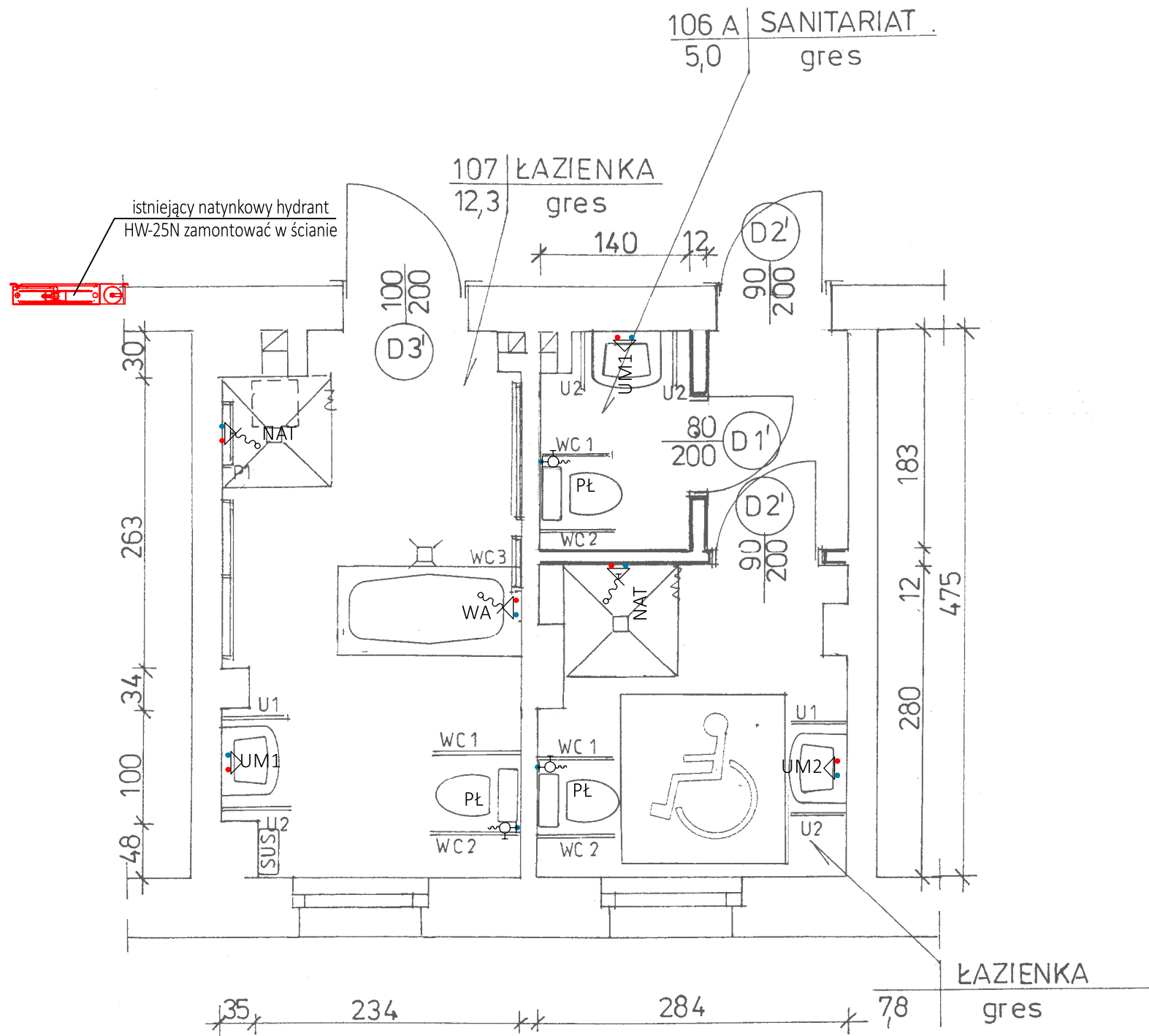
Ruszt Wave			
			
Opis	Z blokadą	Bez blokady	Bez blokady
Nr artykułu	5141.21.28	5141.08.28	5141.25.28
	566,-	343,-	343,-

			
Opis	Z blokadą	Bez blokady	Bez blokady
Nr artykułu	5141.21.22	5141.08.22	5141.25.22
	566,-	343,-	343,-

			
Opis	Z blokadą	Bez blokady	Bez blokady
Nr artykułu	5141.21.26	5141.20.26	5141.25.26
	566,-	343,-	343,-

			
Opis	Z blokadą	Bez blokady	Bez blokady
Nr artykułu	5141.21.29	5141.20.29	5141.25.29
	566,-	343,-	343,-

Ruszt Mix			
			
Opis	Z blokadą	Bez blokady	Bez blokady
Nr artykułu	5141.21.30	5141.20.30	5141.25.30
	566,-	343,-	343,-



UWAGI

- uchwyty dla osób niepełnosprawnych o oznaczeniach P...; WC...; U...; wg wykazu zamieszczonego w opisie i kosztorysie
- SUS – lokalizacja suszarek elektrycznych, wg projektu branżowego
- uchwyty dla osób niepełnosprawnych mocować w ścianie na kotwy wklejane żywicą np. firmy HILTI

UWAGI:

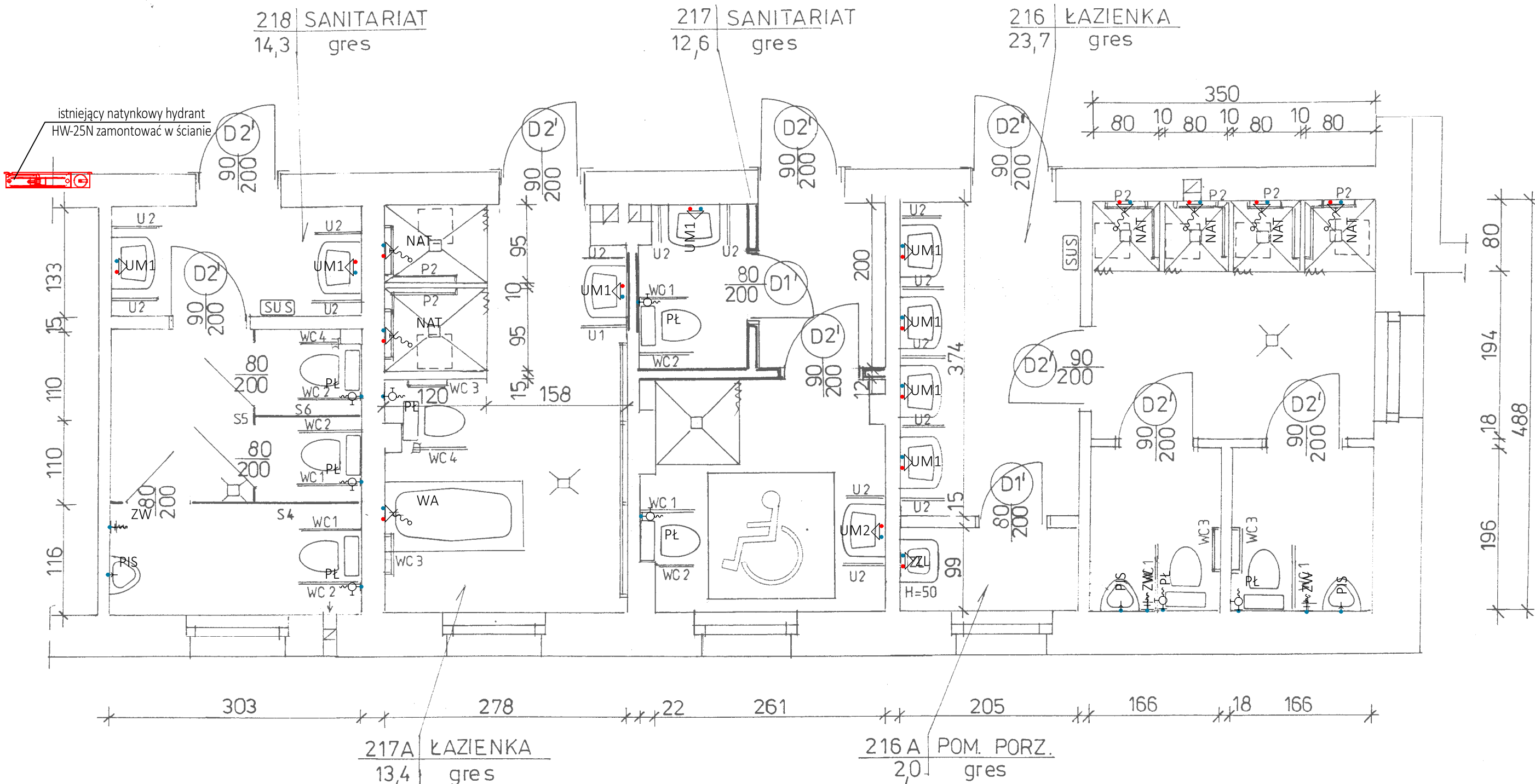
1. Przed przystąpieniem do robót należy dokonać odkrywek celem sprawdzenia rzeczywistej lokalizacji pionów i podejść instalacyjnych.
2. Poziomy kanalizacyjne prowadzone pod sufitem kondygnacji obudować płytą g-k na stelażu.
3. Wannę zamontować na stelażu osłoniętym typowym panelem do wanny zachowując prześwit nad posadzką nie większy niż 250mm.
4. Przy montażu nowych przyborów sanitarnych wykorzystać istniejące odpływy lub dostosować do nowych warunków.

Zestawienie materiałów instalacji wodociągowej

Opis	Nazwa	Ilość	Jednostka	Typ/Typoszereg
Niezgrupowane				
NAT	Bateria natryskowa z ruchomym natryskiem	2.00	szt.	bateria termostatyczna natryskowa ścienna, natrysk bez uchwytu
UM2	Bateria umywalkowa	1.00	szt.	bateria umywalkowa stojąca wykonanie specjalne
UM1	Bateria umywalkowa ze stałą wylewką	2.00	szt.	bateria umywalkowa czasowa z regulacją wypływu i wbudowanym mieszaczem
WA	Bateria wannowa z natryskiem	1.00	szt.	bateria wannowa ścienna z natryskiem
PŁ	Zawór czerpalny płuczki	3.00	szt.	zawór kulowy z filtrem

ZUP PROWENT
95-200 Pabianice, ul. Mokra 13a
tel. 607-040-680 email: r.antczak@onet.pl

OBIEKT	REMONT ŁAZIENEK, POKOI KOMUNIKACJI W PAWILONIE A	BRANŻA SANITARNA
ADRES INWESTYCJI	98-200 Sieradz Biskupice 72	DATA 11-2018
INWESTOR	Dom Pomocy Społecznej w Biskupicach 98-200 Sieradz, Biskupice 72	RYS. NR S-1
FAZA	PROJEKT BUDOWLANY	
TYTUŁ	Rzut parteru- instalacja wodociągowa	SKALA 1:50
PROJEKTANT	mgr inż. Ryszard Antczak	upr. 788/88/89/93



UWAGI

- uchwyty dla osób niepełnosprawnych o oznaczeniach P...; WC...; U...; wg wykazu zamieszczonego w opisie i kosztorysie
- SUS – lokalizacja suszarek elektrycznych, wg projektu branżowego
- uchwyty dla osób niepełnosprawnych mocować w ścianie na kotwy wklejane żywicą np. firmy HILTI

UWAGI:

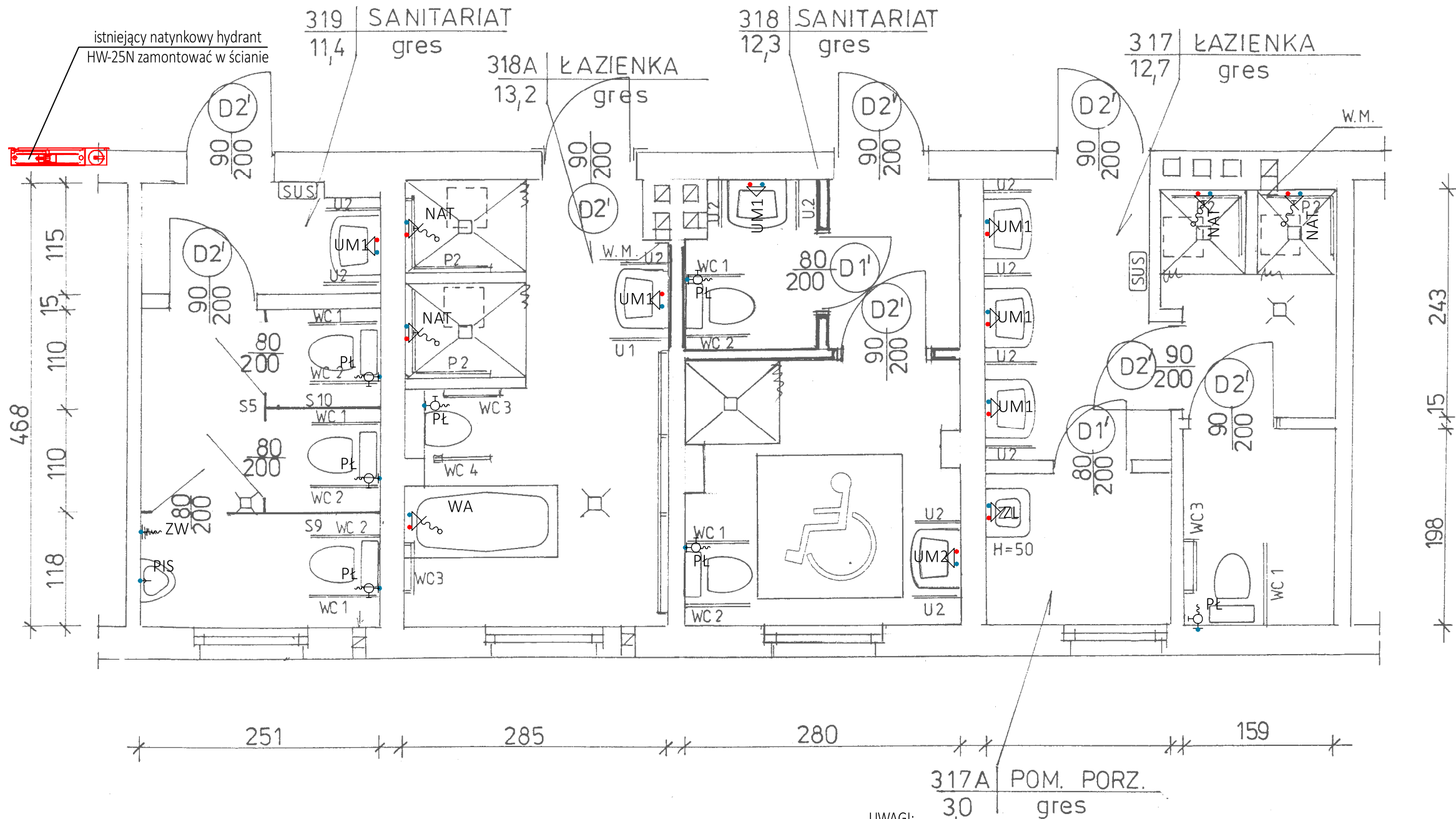
1. Przed przystąpieniem do robót należy dokonać odkrywek celem sprawdzenia rzeczywistej lokalizacji pionów i podejść instalacyjnych.
2. Poziomy kanalizacyjne prowadzone pod sufitem kondygnacji obudować płytą g-k na stelażu.
3. Wanę zamontować na stelażu osłoniętym typowym panelem do wanny zachowując prześwit nad posadzką nie większy niż 250mm.
4. Przy montażu nowych przyborów sanitarnych wykorzystać istniejące odpływy lub dostosować do nowych warunków.

Zestawienie materiałów instalacji wodociągowej

Opis	Nazwa	Ilość	Jednostka	Typ/Typoszereg
Niezgrupowane				
NAT	Bateria natryskowa z ruchomym natryskiem	6.00	szt.	bateria termostatyczna natryskowa ścienna, natrysk bez uchwytu
UM2	Bateria umywalkowa	1.00	szt.	bateria umywalkowa stojąca wykonanie specjalne
UM1	Bateria umywalkowa ze stałą wylewką	8.00	szt.	bateria umywalkowa czasowa z regulacją wypływu i wbudowanym mieszaczem
WA	Bateria wannowa z natryskiem	1.00	szt.	bateria wannowa ścienna z natryskiem
ZL	Bateria zlewozmywakowa	1.00	szt.	bateria zlewozmywakowa ścienna z mieszaczem
ZW	Zawór czerpalny dn15	3.00	szt.	Zawór czerpalny ze złączką do węża
PŁ	Zawór czerpalny płuczki	8.00	szt.	zawór kulowy z filtrem
PIS	Zawór sputkujący do pisuaru	3.00	szt.	zawór pisuarowy czasowy

ZUP PROWENT
95-200 Pabianice, ul. Mokra 13a
tel. 607-040-680 email: r.antczak@onet.pl

OBIKT	REMONT ŁAZIENEK, POKOI I KOMUNIKACJI W PAWILONIE A	BRANŻA SANITARNA
ADRES INWESTYCJI	98-200 Sieradz Biskupice 72	DATA 11-2018
INWESTOR	Dom Pomocy Społecznej w Biskupicach 98-200 Sieradz, Biskupice 72	rys. nr S-2
FAZA	PROJEKT BUDOWLANY	
TYTUŁ	Rzut piętra 1- instalacja wodociągowa	SKALA 1:50
PROJEKTANT	mgr inż. Ryszard Antczak	upr. 788/88/89/93



UWAGI

- uchwyty dla osób niepełnosprawnych o oznaczeniach P...; WC...; U...; wg wykazu zamieszczonego w opisie i kosztorysie
- SUS – lokalizacja suszarek elektrycznych, wg projektu branżowego
- uchwyty dla osób niepełnosprawnych mocować w ścianie na kotwy wklejane żywicą np. firmy HILTI

UWAGI:

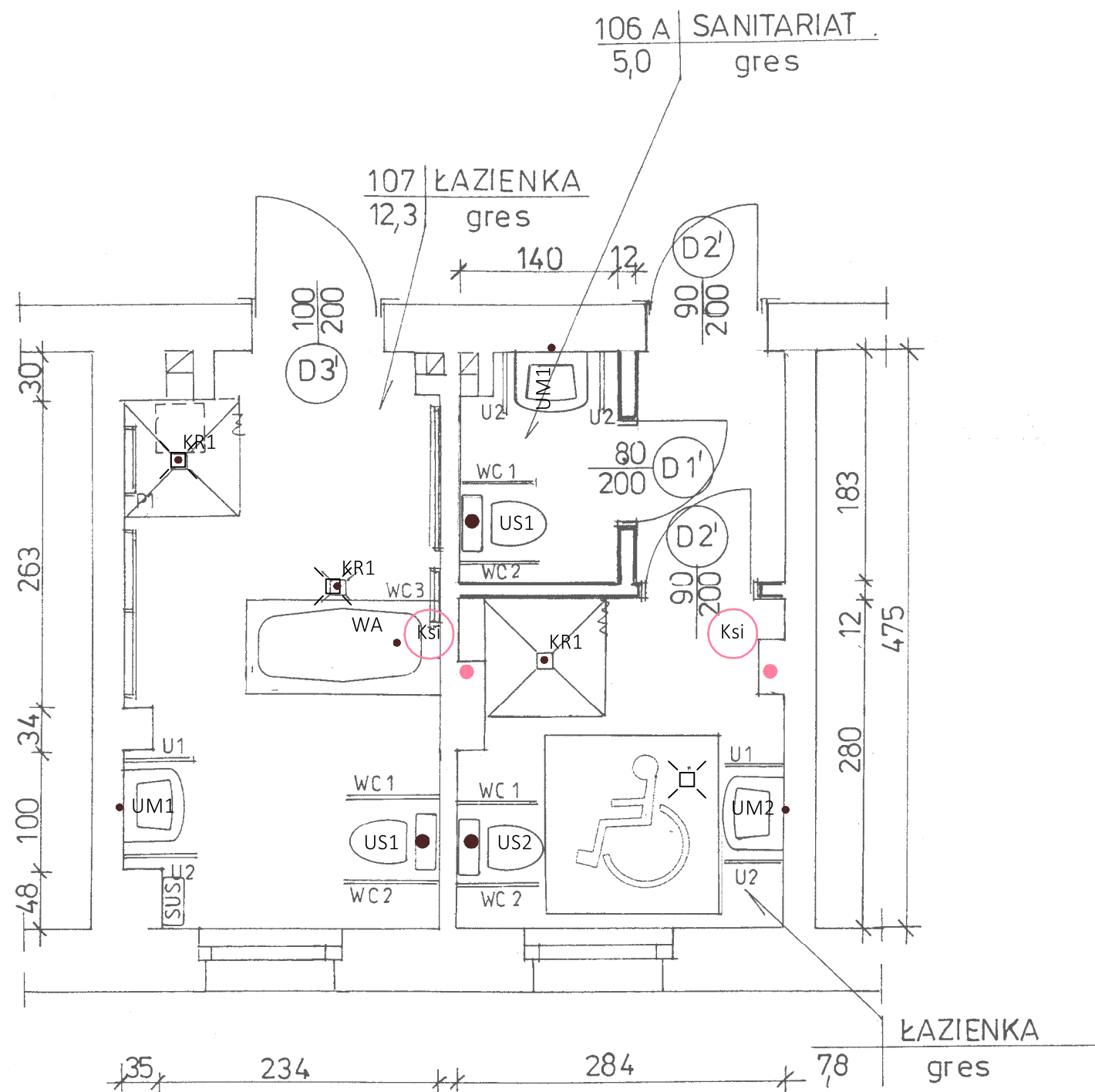
1. Przed przystąpieniem do robót należy dokonać odkrywek celem sprawdzenia rzeczywistej lokalizacji pionów i podejść instalacyjnych.
2. Poziomy kanalizacyjne prowadzone pod sufitem kondygnacji obudować płytą g-k na stelażu.
3. Wannę zamontować na stelażu osłoniętym typowym panelem do wanny zachowując prześwit nad posadzką nie większy niż 250mm.
4. Przy montażu nowych przyborów sanitarnych wykorzystać istniejące odpływy lub dostosować do nowych warunków.

Zestawienie materiałów instalacji wodociągowej

Opis	Nazwa	Ilość	Jednostka	Typ/Typoszereg
Niezgrupowane				
NAT	Bateria natryskowa z ruchomym natryskiem	4.00	szt.	bateria termostatyczna natryskowa ścienna, natrysk bez uchwyty
UM1	Bateria umywalkowa ze stałą wylewką	6.00	szt.	bateria umywalkowa czasowa z regulacją wypływu i wbudowanym mieszaczem
UM2	Bateria umywalkowa ze stałą wylewką	1.00	szt.	bateria umywalkowa stojąca wykonanie specjalne
WA	Bateria wannowa z natryskiem	1.00	szt.	bateria wannowa ścienna z natryskiem
ZL	Bateria zlewozmywakowa	1.00	szt.	bateria zlewozmywakowa ścienna z mieszaczem
ZW	Zawór czerpalny dn15	1.00	szt.	Zawór czerpalny ze złączką do węża
PŁ	Zawór czerpalny płuczki	7.00	szt.	zawór kulowy z filtrem
PIS	Zawór spłukujący do pisuaru	1.00	szt.	zawór pisuarowy czasowy

ZUP PROWENT
95-200 Pabianice, ul. Mokra 13a
tel. 607-040-680 email: r.antczak@onet.pl

OBIEKT	REMONT ŁAZIENEK, POKOI I KOMUNIKACJI W PAWILONIE A	BRANŻA SANITARNA
ADRES INWESTYCJI	98-200 Sieradz Biskupice 72	DATA 11-2018
INWESTOR	Dom Pomocy Społecznej w Biskupicach 98-200 Sieradz, Biskupice 72	RYS. NR S-3
FAZA	PROJEKT BUDOWLANY	
TYTUŁ	Rzut piętra 2- instalacja wodociągowa	SKALA 1:50
PROJEKTANT	mgr inż. Ryszard Antczak	upr. 788/88/89/93



- UWAGI**
- uchwyty dla osób niepełnosprawnych o oznaczeniach P...; WC...; U...; wg wykazu zamieszczonego w opisie i kosztorysie
 - SUS – lokalizacja suszarek elektrycznych, wg projektu branżowego
 - uchwyty dla osób niepełnosprawnych mocować w ścianie na kotwy wklejane żywicą np. firmy HILTI

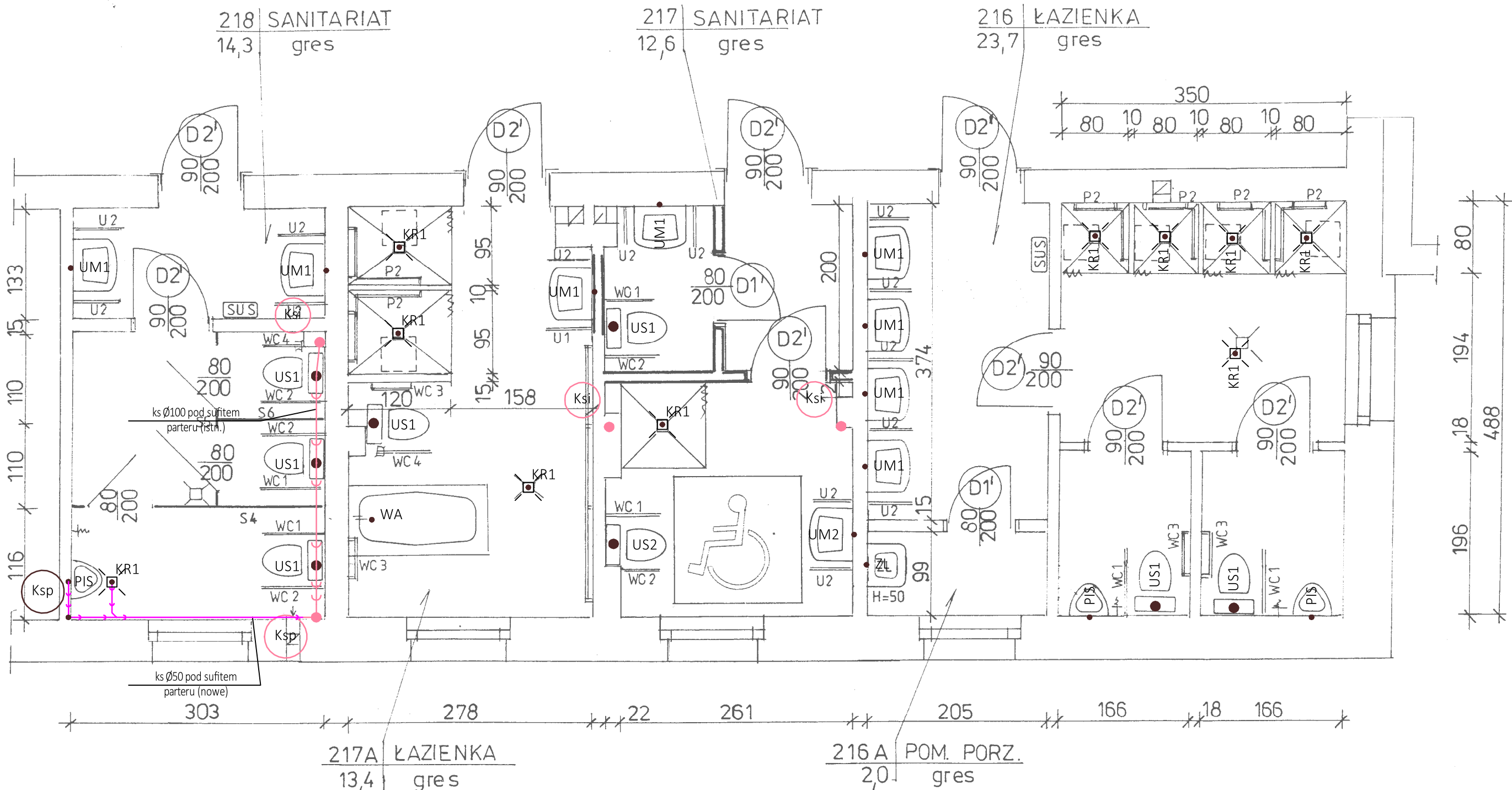
- UWAGI:**
1. Przed przystąpieniem do robót należy dokonać odkrywek celem sprawdzenia rzeczywistej lokalizacji pionów i podejść instalacyjnych.
 2. Poziome kanalizacje prowadzone pod sufitem kondygnacji obudować płytą g-k na stelażu.
 3. Wannę zamontować na stelażu osłoniętym typowym panelem do wanny zachowując prześwit nad posadzką nie większy niż 250mm.
 4. Przy montażu nowych przyborów sanitarnych wykorzystać istniejące odpływy lub dostosować do nowych warunków.

- LEGENDA:**
- kanalizacja sanitarna istniejąca
 - kanalizacja sanitarna projektowana
 - kanalizacja sanitarna projektowana pod sufitem

Zestawienie materiałów instalacji kanalizacyjnej

Opis	Nazwa	Ilość	Jednostka	Typ/Typoszereg
Ścieki bytowo-gospodarcze czarne				
PIS	Odpływ przyboru - Pisuar	4.00	szt.	Pisuar dopływ z góry
UM1	Odpływ przyboru - Umywalka	16.00	szt.	Umywalka 60 z otworem, z przelewem, półpostument
UM2	Odpływ przyboru - Umywalka	3.00	szt.	Umywalka 65 bez barier z otworem i przelewem
US1	Odpływ przyboru - Ustęp	16.00	szt.	Miska kompaktowa lejowa, odpływ poziomy, spłuczka 6/3
US2	Odpływ przyboru - Ustęp	2.00	szt.	Miska kompaktowa lejowa, bez barier, odpływ poziomy, spłuczka 6/3
WA	Odpływ przyboru - Wanna	3.00	szt.	wanna 170x75 ze stelażem i panelami bocznymi
KR1	Odpływ przyboru - Wpust podłogowy	22.00	szt.	Wpust kwadratowy Easyflow z blokadą
ZL	Odpływ przyboru - Zlew	2.00	szt.	zlew jednokomorowy 40x50 z przelewem, nierdzewny

ZUP PROWENT 95-200 Pabianice, ul. Mokra 13a tel. 607-040-680 email: r.antczak@onet.pl			
OBIEKT	REMONT ŁAZIENEK, POKOI KOMUNIKACJI W PAWILONIE A	BRANŻA	SANITARNA
ADRES INWESTYCJI	98-200 Sieradz Biskupice 72	DATA	11-2018
INWESTOR	Dom Pomocy Społecznej w Biskupicach 98-200 Sieradz, Biskupice 72	RYS. NR	S-4
FAZA	PROJEKT BUDOWLANY	SKALA 1:50	
TYTUŁ	Rzut parteru- kanalizacja sanitarna		
PROJEKTANT	mgr inż. Ryszard Antczak	upr. 788/88/89/93	



UWAGI

- uchwyty dla osób niepełnosprawnych o oznaczeniach P...; WC...; U...; wg wykazu zamieszczonego w opisie i kosztorysie
- SUS – lokalizacja suszarek elektrycznych, wg projektu branżowego
- uchwyty dla osób niepełnosprawnych mocować w ścianie na kotwy wklejane żywicą np. firmy HILTI

UWAGI:

- Przed przystąpieniem do robót należy dokonać odkrywek celem sprawdzenia rzeczywistej lokalizacji pionów i podejść instalacyjnych.
- Poziomy kanalizacyjne prowadzone pod sufitem kondygnacji obudować płytą g-k na stelażu.
- Wannę zamontować na stelażu osłoniętym typowym panelem do wanny zachowując prześwit nad posadzką nie większy niż 250mm.
- Przy montażu nowych przyborów sanitarnych wykorzystać istniejące odpływy lub dostosować do nowych warunków.

LEGENDA:

kanalizacja sanitarna istniejąca

kanalizacja sanitarna projektowana

kanalizacja sanitarna projektowana pod sufitem

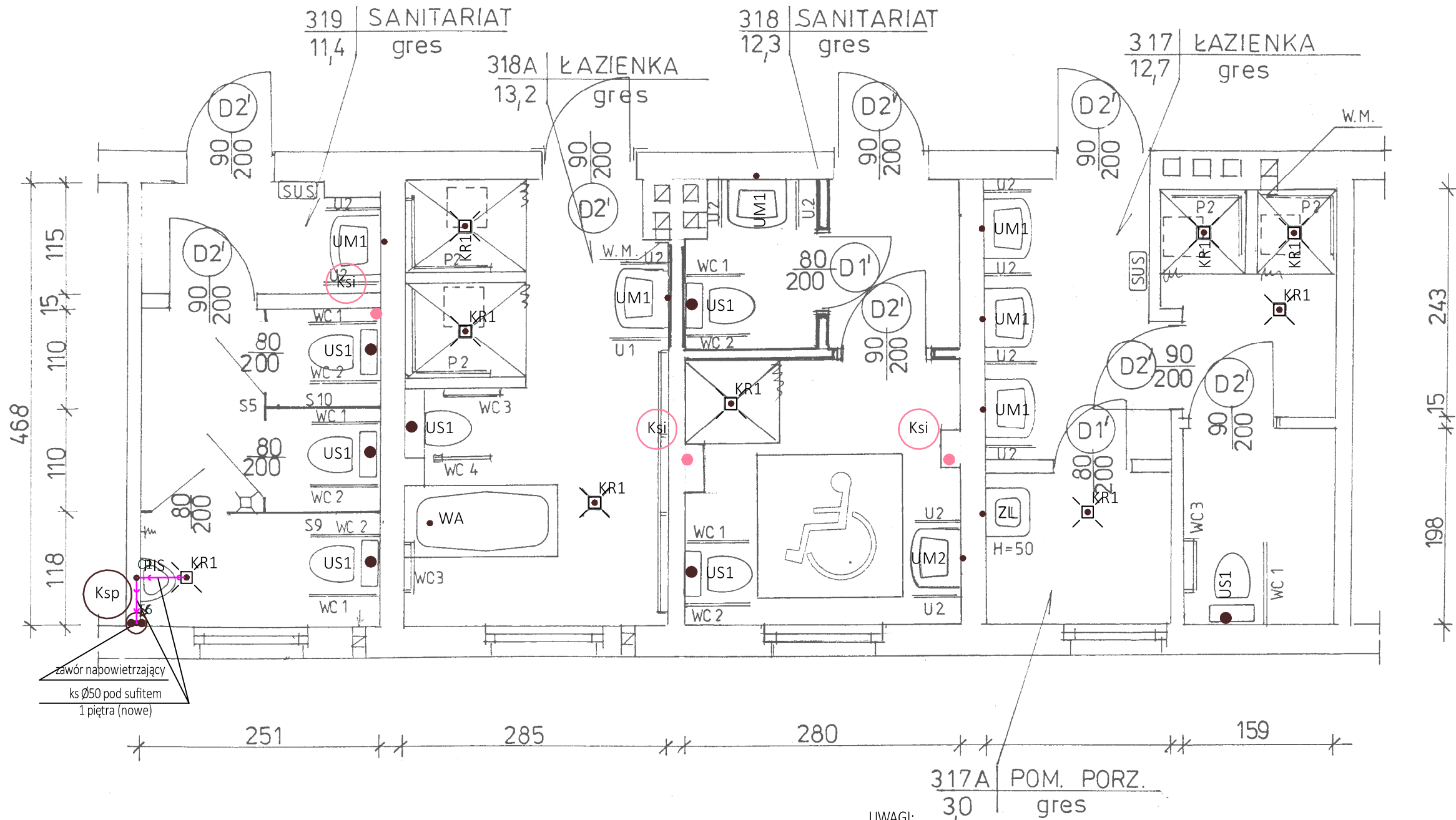


Zestawienie materiałów instalacji kanalizacyjnej

Opis	Nazwa	Ilość	Jednostka	Typ/Typoszereg
Ścieki	bytowo-gospodarcze czarne			
PIS	Odpływ przyboru- Pisuar	4.00	szt.	Pisuar dopływ z góry
UM1	Odpływ przyboru- Umywalka	16.00	szt.	Umywalka 60 z otworem, z przelewem, półpostument
UM2	Odpływ przyboru- Umywalka	3.00	szt.	Umywalka 65 bez barier z otworem i przelewem
US1	Odpływ przyboru- Ustęp	16.00	szt.	Miska kompaktowa lejowa, odpływ poziomy, spłuczka 6/3
US2	Odpływ przyboru- Ustęp	2.00	szt.	Miska kompaktowa lejowa, bez barier, odpływ poziomy, spłuczka 6/3
WA	Odpływ przyboru- Wanna	3.00	szt.	wanna 170x75 ze stelażem i panelami bocznymi
KR1	Odpływ przyboru- Wpust podłogowy	22.00	szt.	Wpust kwadratowy Easyflow z blokadą
ZL	Odpływ przyboru- Zlew	2.00	szt.	zlew jednokomorowy 40x50 z przelewem, nierdzewny

ZUP PROWENT
95-200 Pabianice, ul. Mokra 13a
tel. 607-040-680 email: r.antczak@onet.pl

OBIEKT	REMONT ŁAZIENEK, POKOI I KOMUNIKACJI W PAWILONIE A	BRANŻA SANITARNIA
ADRES INWESTYCJI	98-200 Sieradz Biskupice 72	DATA 11-2018
INWESTOR	Dom Pomocy Społecznej w Biskupicach 98-200 Sieradz, Biskupice 72	RYŚ. NR S-5
FAZA	PROJEKT BUDOWLANY	
TYTUŁ	Rzut piętra 1- kanalizacja sanitarna	SKALA 1:50
PROJEKTANT	mgr inż. Ryszard Antczak	upr. 788/88/89/93



UWAGI

- uchwyty dla osób niepełnosprawnych o oznaczeniach P...; WC...; U...; wg wykazu zamieszczonego w opisie i kosztorysie
- SUS – lokalizacja suszarek elektrycznych, wg projektu branżowego
- uchwyty dla osób niepełnosprawnych mocować w ścianie na kotwy wklejane żywicą np. firmy HILTI

UWAGI:

1. Przed przystąpieniem do robót należy dokonać odkrywek celem sprawdzenia rzeczywistej lokalizacji pionów i podejść instalacyjnych.
2. Poziomy kanalizacyjne prowadzone pod sufitem kondygnacji obudować płytą g-k na stelażu.
3. Wannę zamontować na stelażu osłoniętym typowym panelem do wanny zachowując prześwit nad posadzką nie większy niż 250mm.
4. Przy montażu nowych przyborów sanitarnych wykorzystać istniejące odpływy lub dostosować do nowych warunków.

LEGENDA:

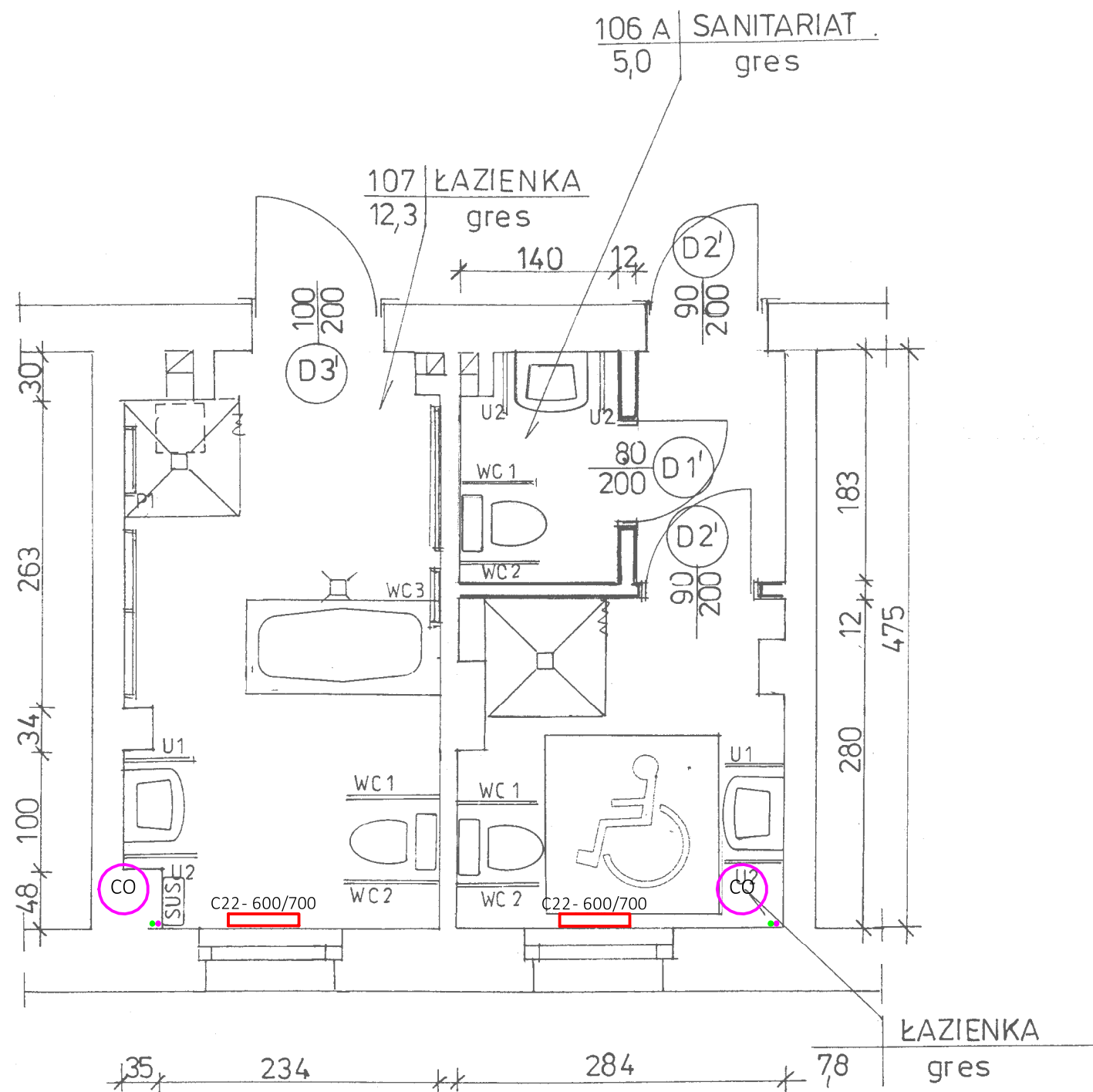
- kanalizacja sanitarna istniejąca
kanalizacja sanitarna projektowana
kanalizacja sanitarna projektowana pod sufitem

Zestawienie materiałów instalacji kanalizacyjnej

Opis	Nazwa		Ilość	Jednostka	Typ/Typoszereg
Ścieki bytowo-gospodarcze czarne					
PIS	Odpływ przyboru- Pisuar		4.00	szt.	Pisuar dopływ z góry
UM1	Odpływ przyboru- Umywalka		16.00	szt.	Umywalka 60 z otworem, z przelewem, półpostument
UM2	Odpływ przyboru- Umywalka		3.00	szt.	Umywalka 65 bez barier z otworem i przelewem
US1	Odpływ przyboru- Ustęp		16.00	szt.	Miska kompaktowa lejowa, odpływ poziomy, spłuczka 6/3
US2	Odpływ przyboru- Ustęp		2.00	szt.	Miska kompaktowa lejowa, bez barier, odpływ poziomy, spłuczka 6/3
WA	Odpływ przyboru- Wanna		3.00	szt.	wanna 170x75 ze stelażem i panelami bocznymi
KR1	Odpływ przyboru- Wpust podłogowy		22.00	szt.	Wpust kwadratowy Easyflow z blokadą
ZL	Odpływ przyboru- Zlew		2.00	szt.	zlew jednokomorowy 40x50 z przelewem, nierdzewny

ZUP PROWENT
95-200 Pabianice, ul. Mokra 13a
tel. 607-040-680 email: r.antczak@onet.pl

OBIEKT	REMONT ŁAZIENEK, POKOI I KOMUNIKACJI W PAWILONIE A	BRANŻA SANITARNA
ADRES INWESTYCJI	98-200 Sieradz Biskupice 72	DATA 11-2018
INWESTOR	Dom Pomocy Społecznej w Biskupicach 98-200 Sieradz, Biskupice 72	RYS. NR S-6
FAZA	PROJEKT BUDOWLANY	
TYTUŁ	Rzut piętra 2- kanalizacja sanitarna	SKALA 1:50
PROJEKTANT	mgr inż. Ryszard Antczak	upr. 788/88/89/93



UWAGI

- uchwyty dla osób niepełnosprawnych o oznaczeniach P...; WC...; U...; wg wykazu zamieszczonego w opisie i kosztorysie
- SUS – lokalizacja suszarek elektrycznych, wg projektu branżowego
- uchwyty dla osób niepełnosprawnych mocować w ścianie na kotwy wklejane żywicą np. firmy HILTI

UWAGI:

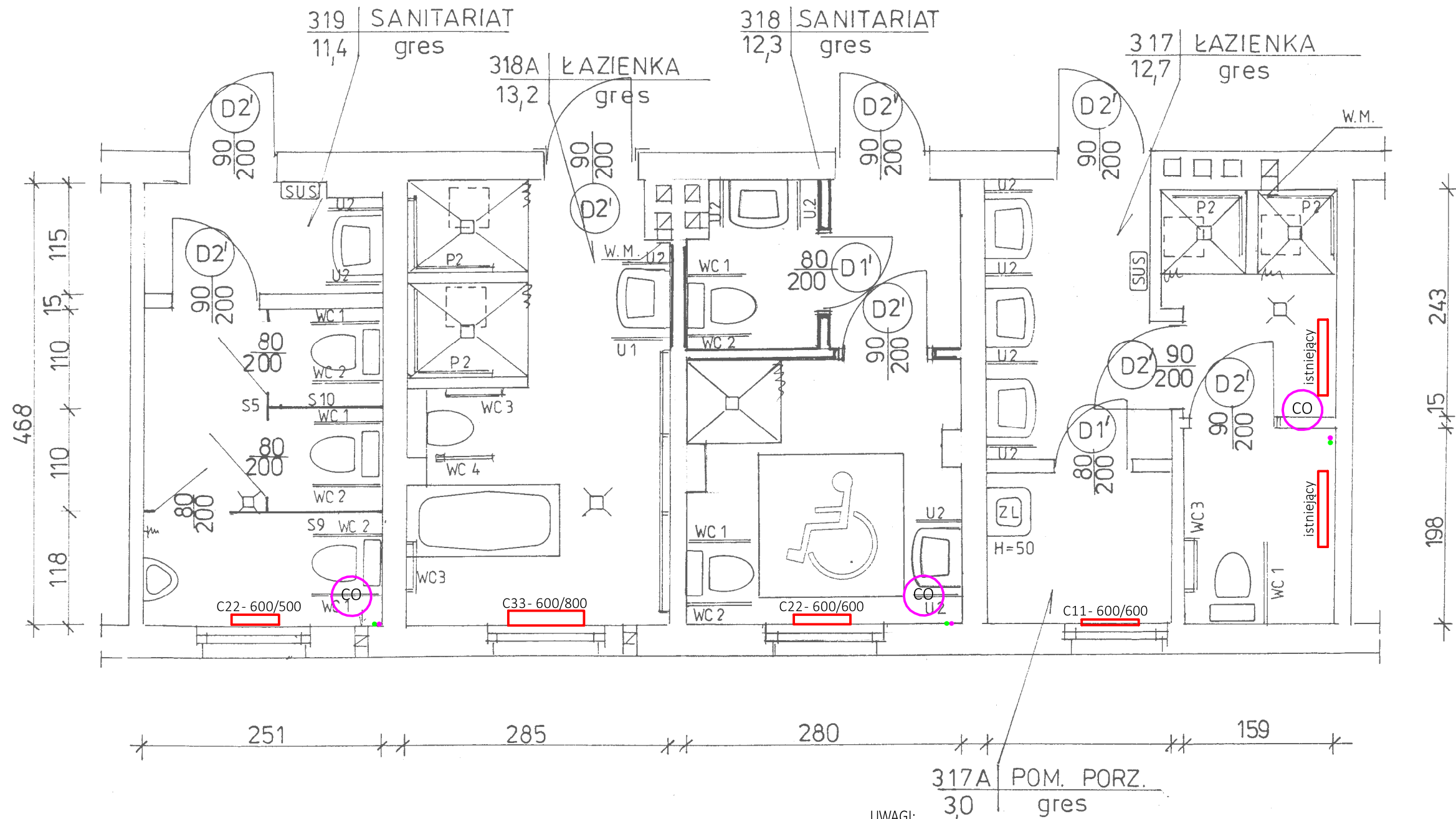
1. Przed przystąpieniem do robót należy dokonać odkrywek celem sprawdzenia rzeczywistej lokalizacji pionów i podejść instalacyjnych.
2. Poziome kanalizacyjne prowadzone pod sufitem kondygnacji obudować płytą g-k na stelażu.
3. Wannę zamontować na stelażu osłoniętym typowym panelem do wanny zachowując prześwit nad posadzką nie większy niż 250mm.
4. Przy montażu nowych przyborów sanitarnych wykorzystać istniejące odpływy lub dostosować do nowych warunków.

- istniejący demontaż i ponowny montaż grzejnika istniejącego
- C11- 600/800 demontaż grzejnika istniejącego, montaż nowego z zaworem i głowicą termostatyczną

ZUP PROWENT
95-200 Pabianice, ul. Mokra 13a
tel. 607-040-680 email: r.antczak@onet.pl

OBIEKT	REMONT ŁAZIENEK, POKOI KOMUNIKACJI W PAWILONIE A	BRANŻA SANITARNA
ADRES INWESTYCJI	98-200 Sieradz Biskupice 72	DATA 11-2018
INWESTOR	Dom Pomocy Społecznej w Biskupicach 98-200 Sieradz, Biskupice 72	RYS. NR S-7
FAZA	PROJEKT BUDOWLANY	SKALA 1:50
TYTUŁ	Rzut parteru- instalacja c-o	
PROJEKTANT	mgr inż. Ryszard Antczak upr. 788/88/89/93	

OBIEKT	REMONT ŁAZIENEK, POKOI I KOMUNIKACJI W PAWILONIE A		BRANŻA SANITARNA
ADRES INWESTYCJI	98-200 Sieradz Biskupice 72		DATA 11-2018
INWESTOR	Dom Pomocy Społecznej w Biskupicach 98-200 Sieradz, Biskupice 72		RYS. NR S-8
FAZA	PROJEKT BUDOWLANY		
TYTUŁ	Rzut piętra 1 - instalacja c-o		SKALA 1:50
PROJEKTANT	mgr inż. Ryszard Antczak	upr. 788/88/89/93	



UWAGI

- uchwyty dla osób niepełnosprawnych o oznaczeniach P...; WC...; U...; wg wykazu zamieszczonego w opisie i kosztorysie
- SUS – lokalizacja suszarek elektrycznych, wg projektu branżowego
- uchwyty dla osób niepełnosprawnych mocować w ścianie na kotwy wklejane żywicą np. firmy HILTI

UWAGI:

1. Przed przystąpieniem do robót należy dokonać odkrywek celem sprawdzenia rzeczywistej lokalizacji pionów i podejść instalacyjnych.
2. Poziomy kanalizacyjne prowadzone pod sufitem kondygnacji obudować płytą g-k na stelażu.
3. Wannę zamontować na stelażu osłoniętym typowym panelem do wanny zachowując prześwit nad posadzką nie większy niż 250mm.
4. Przy montażu nowych przyborów sanitarnych wykorzystać istniejące odpływy lub dostosować do nowych warunków.

istniejący

demontaż i ponowny montaż grzejnika istniejącego

C11- 600/800

demontaż grzejnika istniejącego, montaż nowego z zaworem i głowicą termostatyczną

ZUP PROWENT
95-200 Pabianice, ul. Mokra 13a
tel. 607-040-680 email: r.antczak@onet.pl

OBIEKT	REMONT ŁAZIENEK, POKOI I KOMUNIKACJI W PAWILONIE A	BRANŻA SANITARNA
ADRES INWESTYCJI	98-200 Sieradz Biskupice 72	DATA 11-2018
INWESTOR	Dom Pomocy Społecznej w Biskupicach 98-200 Sieradz, Biskupice 72	RYŚ. NR S-9
FAZA	PROJEKT BUDOWLANY	
TYTUŁ	Rzut piętra 2- instalacja c-o	SKALA 1:50
PROJEKTANT	mgr inż. Ryszard Antczak	upr. 788/88/89/93